

במרכז

קובץ מחקרים
כרך ד'

אמונה

עורכים:
גיא ד' שטיבל
אבנר אקר
אמיר גורזלזני
יותם ספר
עמית שדמן
שלומה דן-גור
עידו קור



במרכז

קובץ מחקרים
כרך ד'

מחקרי הכנס השנתי "במרכז" הרביעי
פרי שיתוף פעולה בין מרחב מרכז של רשות העתיקות, החוג לארכיאולוגיה ותרבויות המזרח הקדום ע"ש
יעקב מ' אלקוב והמכון לארכיאולוגיה ע"ש סוניה ומרקו נדלר של אוניברסיטת תל אביב, והמכון לארכיאולוגיה
של אוניברסיטת בר-אילן, שהתקיים ב-8 יוני, 2023 באוניברסיטת תל אביב

כריכה: מסכת אבן מהניאולית הקדם-קרמי א' מתל ברקת (צילום: ד' גזית, רשות העתיקות)

מנהלת מחלקת פרסומים: ציפי קופר-בלאו
עורך הפקה: דניאל קליימן
עיצוב גרפי: אילת גזית

© המכון לארכיאולוגיה, אוניברסיטת תל אביב, רשות העתיקות ואוניברסיטת בר-אילן, תשפ"ד

מסת"ב 978-965-266-073-2
הודפס בישראל תשפ"ד

במרכז

קובץ מחקרים

כרך ד'

אמונה

עורכים:

גיא ד' שטיבל, אבנר אקר, אמיר גורזלזני, יותם טפר,
עמית שדמן, שלומה דן-גור ועידו קור

אמרי וקלייר יאס פרסומים בארכאולוגיה
המכון לארכאולוגיה, אוניברסיטת תל אביב

“אל תסתכלו בחמור, אלא במה שיש בו”: כלי נסך דמויי חיה מתקופת הברזל

יובל אמיר

כלי נסך דמויי חיה המתוארכים לתקופת הברזל נחשפו באתרים רבים בדרום הלבנט. מן התכונות הצורניות של כלים אלו, בחירת העיצוב של גוף חלול ופתחים אחדים – כאלו שנועדו להכנסה של נוזלים, ופתח נוסף, קדוח לרוב, שנועד למזיגתם – עשויה להעיד רבות על השימוש בכלים להכלה ולצריכה של מגוון חומרים, לרבות נוזלים. הבחירה לעצבם בדמויותיהן של משפחות בעלי חיים – סוסיים (*Equidae*), פריים (*Bovinae*), עופות (*Aves*) ועוד – עשויה להעיד שהכלים יועדו לשימוש בהקשרים טקסיים, באמצעות מזיגת הנוזל וצריכתו.

למרות תפוצתם הנרחבת, כלי נסך דמויי חיה מתקופת הברזל בדרום הלבנט טרם נחקרו כתופעה בכללותה. עבודות קודמות שעסקו בכלים מטיפוסים אלה אינן מעמיקות דיין (הולאנד 1975; עמר 1980; גרשוני 1991), ונראה שעיקר העיסוק של קהילת המחקר בכלי נסך דמויי חיה מסתכם בתיעודם ברשימות קטלוגיות בדוחות החפירה של האתרים שבהם נמצאו.

לאור תמונת מחקר זו, נכתב בימים אלו מחקר המבקש לבחון כלי נסך דמויי חיות מהלכות על ארבע, שנמצאו בהקשרים המתוארכים לתקופת הברזל בדרום הלבנט, שצורתם דמוית חבית ולהם פתחים נפרדים להכנסה ולמזיגה של נוזלים. מחקר זה מתמקד בשלוש שאלות עיקריות:

* יובל אמיר: אוניברסיטת תל אביב

1. כיצד שימשו כלי הנסך דמויי החיה בתקופת הברזל?
2. מה הייתה משמעות היצוג בדמות החיה?
3. מה היה מקומם של כלים אלו במסגרת הפולחנית שבה שולבו בתקופת הברזל?

בניסיון לענות על שאלות אלו, מוצג תחילה קטלוג של כלי נסך דמויי חיה, שנמצאו בהקשרים המתוארכים לתקופת הברזל בדרום הלבנט. הקטלוג נועד לשמש כלי השוואתי לבחינת התכונות הצורניות של הכלים, במטרה להציע פרשנויות לאופני השימוש בהם; כיוון שרוב הממצא הוא של כלים דמויי בקר או חמור או סוס, מוצעת כאן בחינה של מערכות היחסים בין האדם לחיות אלו, במטרה להבין את הבחירה ביצוג של דמות בעל חיים, ולעמוד על מקומם של הכלים במסגרת הטקסית ובעולם האמוני של האנשים שצרכו אותם.¹

קטלוג הכלים

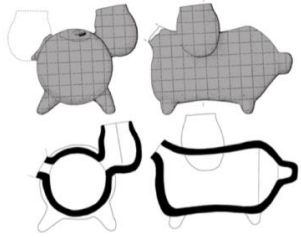
בקטלוג של כלי הנסך דמויי החיה ישנם כלי חרס (לרבות כלים שלמים, חלקיים, או שברי כלים; איור 1) בדמות חיה מהלכת על ארבע, שלהם פתחים נפרדים למילוי ולמזיגה של נוזלים, וגופם דמוי חבית. כלי נסך דמויי חיה מטיפוסים אחרים, דוגמת כלי קרנוס-טבעת, אינם נדונים במסגרת מחקר זה. יש לציין שקטלוג נועד ככלי השוואתי, שילווה את מהלך המחקר וישמש בסיס לפרשנויות המוצעות לשימוש אפשרי בכלים, ולא נועד לשמש מאגר של כלל ממצא כלי הנסך דמויי החיה מתקופת הברזל בדרום הלבנט. הקטלוג דינמי ומשתנה, ועתיד לגדול בהיקפו בהמשך עבודת המחקר. נכון להיום הוא מכיל 36 כלים שנמצאו בהקשרים מתוארכים מ-12 אתרים בדרום הלבנט – מחורבת ראש זית בצפון ועד תל ערד בדרום (איור 2).

בבחינת ההתפתחות הצורנית של כלים אלו, ניתן לראות גיוון בצורות שנבחרו לעיצובם ומגוון דרגות של נטורליזם ביצוג בעלי החיים – מגמה הממשיכה לאורך האלף השני לפסה"נ ובמעבר לאלף הראשון לפסה"נ. בתקופת הברזל המוקדמת ניתן לראות העדפה ברורה לכלים שצורת גופם גלילית, המדמים חיות מהלכות על ארבע (איור 3). העדפה זו לגוף דמוי חבית ויצוג החיות הופכים למאפיינים בולטים של כלי הנסך דמויי החיה בדרום הלבנט במעבר לתקופת הברזל 2, ובחירות אלו בעיצוב הכלים עשויות להעיד על האופן שבו נועדו כלים אלו לשמש.

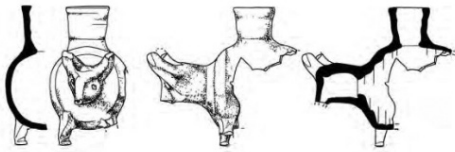
1 מאמר זה מבוסס על מחקר במסגרת התואר השני בחוג לארכאולוגיה של אוניברסיטת תל אביב בהנחיית ד"ר עידו קור.

יובל אמיר | "אל תסתכלו בחמור, אלא במה שיש בו": כלי נסך דמויי חיה מתקופת הברזל

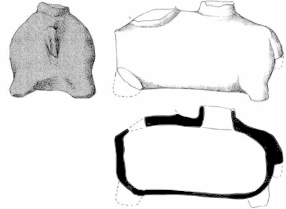
חדיד 1

	הקשר	בור הטמנה 1000
	תאריך	ברזל 2א'-ב'
	קבוצה	2. פתח מילוי כפול; דמוי-חמור/סוס
	הפניה	קוק וברנד, בהכנה: איור 3:1.13

יבנה 1

	הקשר	בור הטמנה; לוקוס 14 (סל 7286), לוקוס 13 (סלים 7222 ו-7456)
	תאריך	ברזל 2א'
	קבוצה	1. פתח מילוי בודד; דמוי-בקר
	הפניה	קלטר 2015: איור 5.1

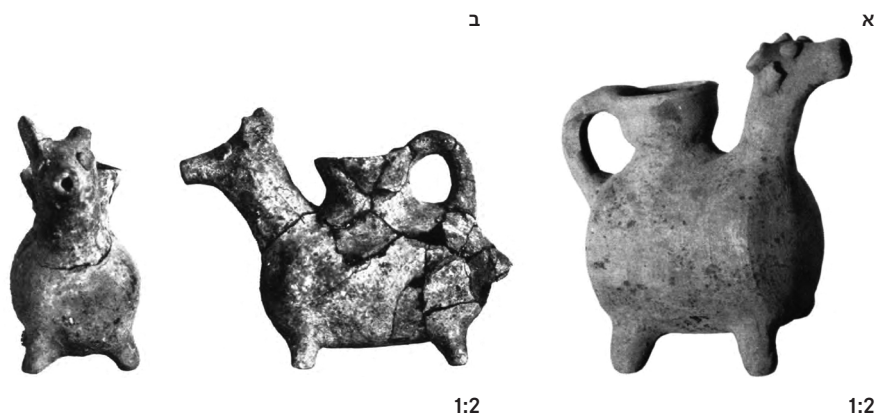
לוד 1

	הקשר	שטח F1; גת
	תאריך	ברזל 2א'-ב'
	קבוצה	1. פתח מילוי בודד
	הפניה	וולף 2023: איור 6.1

איור 1: קטלוג הכלים



איור 2: מפת האתרים (הכנה: א' בן-עזרא)



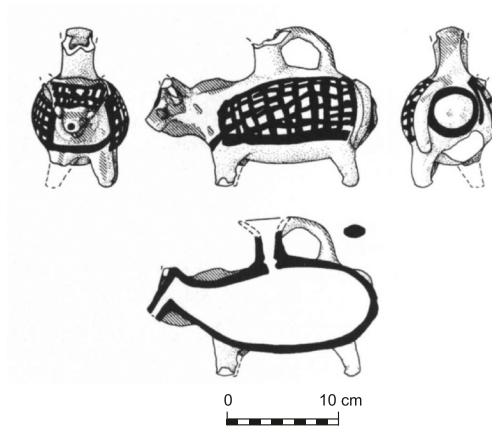
איור 3: צורת הכלים בברזל 1; א) לאוד 1948 : לוח 10:248 ; ב) מיי 1935 : לוח 3016:38

לאור מאפייניהם הבולטים של כלי הנסך, ובמטרה להציע פרשנות לאופני השימוש בהם, מציע מחקר זה חלוקה של הכלים לכמה קבוצות טיפולוגיות, המבוססות על היבטים צורניים. את הכלים הנדונים במאמר זה ניתן לחלק לשני טיפוסים: כלים שלהם פתח מילוי אחד וכלים שלהם פתח מילוי כפול.

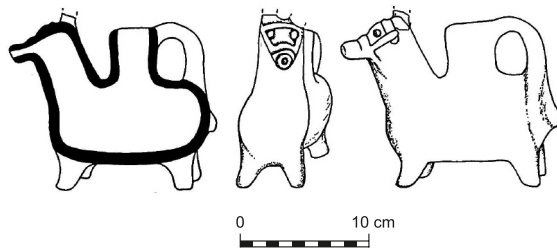
את הכלים שלהם פתח מילוי אחד, רוב הכלים בקטלוג, כ-19 פריטים, ניתן לחלק לשני טיפוסים משנה: כלים שלהם ידית אחיזה, הממוקמת בחלקו העליון של הכלי ומחוברת לשפת פתח המילוי; וכלים ללא ידית. נכון להיום, טרם נמצאו כלים המיוחסים לטיפוס שלו פתח מילוי כפול וכן ידית. בקרב הכלים מטיפוס זה ניתן לראות העדפה ניכרת ליצוג בדמות בקר; רק שני כלים מדמים חמור או סוס. בבחינת טיפוסים המשנה של טיפוס זה, ל-11 כלים ידית אחיזה ולשמונה אין ידית. הכלים שלהם פתח מילוי כפול מונים בקטלוג תשעה פריטים, מהם רק שניים מזהים כדמויי חמור או סוס, ואילו האחרים נעדרים זיהוי ודאי. עד כה לא זוהו בקטלוג כלים דמויי בקר שלהם פתח מילוי כפול, ויתכן לפיכך שכלים מטיפוס זה יהיו לעולם דמויי חמור או סוס, אך נחוץ מידע נוסף כדי לקבוע זאת בביטחון.

מחקר זה מציע הבחנה בין כלים דמויי בקר לכלים דמויי חמור או סוס, המבוססת על מאפיינים צורניים וחזותיים המדמים תכונות גופניות של בעלי החיים. כך למשל, כלי המציג קרניים, אוזניים קצרות, או קפל עור קדמי, מיצג ככל הנראה בקר (איור 4), וכלי שבראשו מעוצב חוטם מוארך, אוזניים ארוכות, או רעמה, מדמה ככל הנראה חמור

או סוס (איור 5). נוסף על כך, במקרים מסוימים עיטור הכלים בצבע יכול לסייע להבחין בין יצוג של בקר מבוית לעומת בקר בר; כלי המדמה בקר מבוית יציג רסן או רתמה, אך זיהוי של כלי בקטלוג המדמה בקר בר בעייתי מעט בהיעדר עיטור מסוים המעיד על כך. גם ההבחנה בין כלי המדמה חמור או סוס מורכבת יותר, שכן גם חמורים וגם סוסים מיוצגים לרוב כשעליהם עיטור ראשייה.



איור 4: יצוג בדמות בקר (בן-שלמה 2008: איור 2:2)



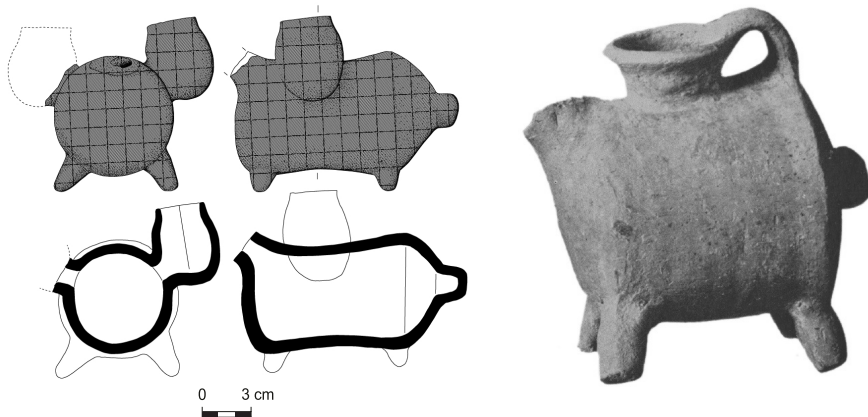
איור 5: יצוג בדמות חמור/סוס (גל ואלכסנדר 2000: איור III.81:20)

שימוש

הבחירות בעיצובם של כלי הנסך דמויי החיה והמאפיינים הצורניים שלהם, עשויים להעיד על האופן שבו נועדו לשמש. בניסיון להבין את הקשר שבין צורניות לפונקציה, מציע מחקר זה לחלק את השימוש בכלים לשלוש פעולות עיקריות, כל פעולה קשורה להיבט צורני אחר של הכלי:

1. מילוי הכלי בנוזל – באמצעות פתח מילוי, אחד או כפול
2. אחיזה בכלי לאחר מילוי – בעזרת נקודות אחיזה בגוף הכלי, בידית, או בבלט הממוקם באחורי החיה
3. הטיה לשם מזיגת הנוזל – דרך ראש החיה הקדוח, המשמש זרבובית

פעולת מילוי הכלי נקשרת בפתח המילוי הממוקם בחלקו העליון הכלי, ויש להניח שיש חשיבות לבחירה בעיצוב הכלי, שלו פתח מילוי אחד או כפול וניכר שבכלים שלהם פתח מילוי כפול נראית העדפה ברורה ליצוג בדמות חמור או סוס. פתח מילוי כפול מעלה את האפשרות שבפעולת הנסך נעשה שימוש ביותר מנוזל אחד, או לכל הפחות חלוקה כלשהי של שימוש באותו הנוזל. פעולת האחיזה בכלי לאחר מילוי נקשרת בכמה נקודות אפשריות בגוף הכלי דמוי החבית, בידית אחיזה בחלקו העליון של הכלי, או בבלט הממוקם בחלקו האחורי של הכלי, המופיע בחלק מן הכלים בקטלוג, לעתים בליווי ידית אחיזה (איור 6), ולעתים ללא ידית (איור 7). הבחירה לעצב כלי שלו ידית אחיזה או בלט אחורי עשויה להיות תלויה במידותיו, כפי שניתן לראות בכמה פריטים מקבוצת כלי נסך דמויי בקר שנמצאו בחפירות תל מקנה-עקרון, ותוארכו לתקופת הברזל ג' (איור 8). קבוצה זו מונה חמישה כלים שלמים שאורכם כ-25 ס"מ, גובהם כ-16 ס"מ, ולהם קיבולת של עד ליטר אחד של נוזל (בן-שלמה 2010: 110–112). ניתן להניח שהבחירה לעצב בהם בלט אחורי – המשמש נקודת אחיזה בכלי ומאפשר את הטייתו בפעולת המזיגה – קשורה בגודלם, שכן ידית אחיזה לא תוכל לשאת את משקל הכלי, במיוחד כשהוא מלא נוזל. מעניין לראות שבמקרים שבהם לכלים גם ידית אחיזה וגם בלט אחורי, נראה שבלט הזנב מילא תפקיד כפול: מאפיין צורני שימושי לאחיזה בכלי, לצד יצוג חזותי של זנב החיה. לבסוף, פעולת הטיית הכלי ומזיגת הנוזל נקשרת בראש החיה הקדוח, המשמש זרבובית שדרכה נמזג נוזל הנסך.



איור 7: בלט זנב ללא ידית (אמיר, בהכנה)

איור 6: בלט זנב בליווי ידית (טאפנל 1953: לוח 28:30)

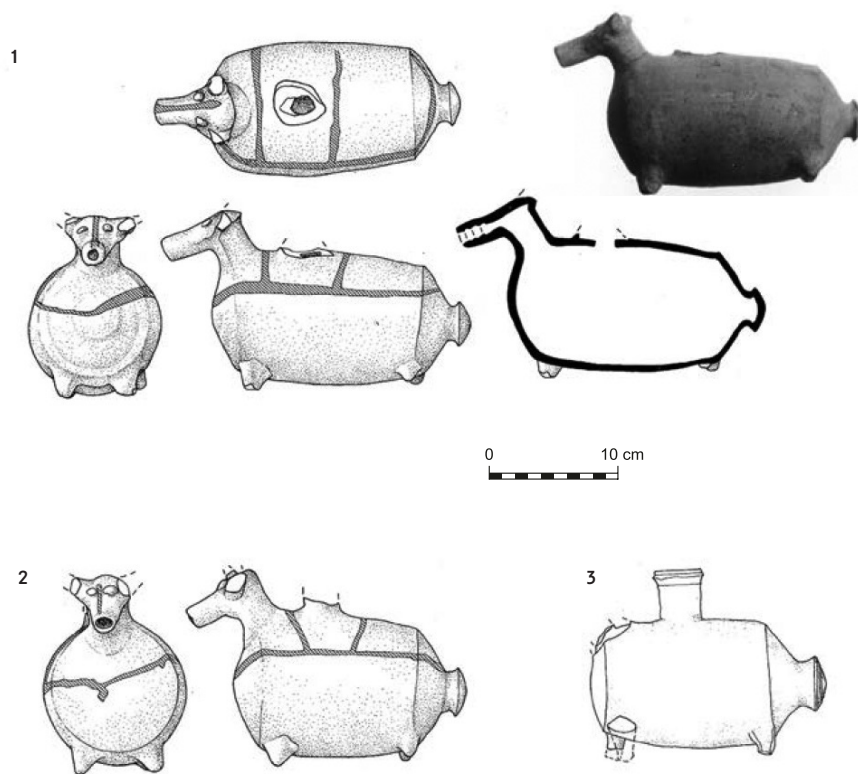
חשיבות סמלית

בניסיון להבין את החשיבות הסמלית של הכלים, הבחירה לעצב אותם בדמותן של מגוון משפחות בעלי חיים עשויה ללמד רבות. כדי להבין חשיבות זו, ובכך גם את המשמעות שמאחורי היצוג בדמות החיה, יש לבחון תחילה את מקומן של החיות המיוצגות בכלים בקרב החברות שצרכו אותם. מחקר זה מציע בחינה של מערכות היחסים שבין האדם לבקר, ובין האדם לחמור, היצוגים השכיחים ביותר בקרב כלי הנסך דמויי החיה מתקופת הברזל בדרום הלבנט.

יחסי אדם-בקר

ביות הבקר בדרום-מערב אסיה החל באלף התשיעי או השמיני לפסה"נ, עת נוצלה החיה למוצריה העיקריים (בשר, עצמות, עורות), ואילו ניצולה למוצריה המשניים (צריכת חלב וניצול כוח המשיכה של החיה) חל במהלך התקופות הכלקוליתית והברונזה הקדומה (גרינפילד 2010; אלנטאק 2015; ארבאקל וקסבאום 2021). השימוש בבקר למשיכה של עגלות או לחרישת האדמה התעצם בשלהי האלף הרביעי לפסה"נ, וכך

היכולת הטכנולוגית לרתום את כוחו של הבקר אפשרה צמצום בכוח האדם הנדרש לביצוע מטלות אלו – כוח אדם שניתן כעת לתעל להתרחבות חקלאית, להתמחויות במגוון מלאכות, למיזמי בנייה וכד' (אלנטאק, 2015: 99). שינויים אלו תרמו אמנם להתפתחות החברה ולחיזוק הקשרים בין האדם לבעלי החיים שניצל, אך שימוש בבקר לחרישת שדות חקלאיים הצריך אספקה גדולה של מים ומזון במהלך העבודה, שטחי מרעה נרחבים בשעת מנוחת החיה, והשקעה של כמה שנים בגידול ובאילוף הבקר (זדר 1991; האלסטד 1995).



איור 8: קבוצת מקנה-עקרון (בן-שלמה 2010: 3.58)

מלבד החשיבות שיוחסה לבקר בשל ניצול של מוצריו העיקריים והמשניים, מעמדו של הבקר במהלך תקופות הברונזה והברזל בדרום הלבנט עשוי להתבהר גם לאור ניצול לא כלכלי של החיה. דוגמה בולטת לניצול כזה היא שחיטה של פריטים צעירים לצורך אכילת בשרם, שיוחסה לו איכות גבוהה; צריכת בשרו של פרט בקר צעיר נתפסה כבזבז של תרומתו העתידית האפשרית, ובכך מעידה על הצגה של עושר (ספיר-חן 2019: 230–231). חיזוק לכך מגיע מטקסי המשתאות הציבוריים של תקופות הברונזה והברזל, שהציגו שימוש נרחב בבשר בקר (ספיר-חן, מרטין ופינקלשטיין 2017) והיוו מפגן של עושר ועוצמה (בריי 2003; רייט 2004). יחס זה לבקר אינו יחודי ללבנט; ישנן עדויות מתקופת הברונזה במסופוטמיה (זדר 1994) ובאנטוליה (ארבאקל 2014) לשימוש בבקר הן לחקלאות הן כסממן של עושר בקרב המעמדות הגבוהים.

ניתן להניח שהבקר זכה למעמד גבוה גם בשל גודלו הפיזי, ביחס למיני בעלי חיים מבויתים אחרים, וגם בשל יחסיו והדמיון החזותי עם שור הבר (*Bos primigenius*), שזכה למעמד סמלי מיוחד בקרב חברות ציידים (טוויס וראסל 2009; מק'קוריסטון ואחרים 2012; ראסל 2015). נוסף על מעמדו החברתי-כלכלי, זכה הבקר למעמד סמלי מיוחד גם בקרב חברות יושבי קבע בשל קישורו לשני אלים בולטים בפנתאון האלים של דרום-מערב אסיה: אל הסער ואל הירח (אורנן 2001; שוומר 2008א; 2008ב). קשר זה ניכר בתרבות החזותית של דרום-מערב אסיה בין האלף השלישי לאלף ראשון לפסה"נ, כשהפר (או שור הבר) התבסס כאחד מן המייצגים החזותיים המרכזיים באיקונוגרפיה של אלים אלו (אורנן 2001: 3–24; שוומר 2008ב: 31–36).

יחסי אדם-חמור

בניגוד לבקר, החמור לא נקשר קשר הדוק באף אלוהות מרכזית בדרום-מערב אסיה, ויצוגיו החזותיים שכיחים פחות מאלו של הבקר. למרות זאת, מחקרים העוסקים במגוון תפקידיו של החמור וביחסיו עם האדם בדרום הלבנט ובאזורים השכנים לו, מראים שלחמור יחסים מיוחדים עם האדם, שהבדילו אותו משאר בעלי החיים המבויתים, ואף תרמו לביסוס מעמדו המרכזי בקרב חברות רבות (מילבסקי 2011; וויי 2011; גרינפילד ואחרים 2012; 2022; אלנטאק 2015; מילבסקי והורוביץ 2019; ספיר-חן 2020; גולדר 2021).

ביות החמור החל באלף הרביעי לפסה"נ בצפון-מזרח אפריקה, עם ביות חמור הפרא הנובי (*Equus asinus africanus*) ומין נוסף של חמור פרא שטרם זוהה וסביר שנכחד

(קימורה ואחרים 2011). בהשוואה לחיות עבודה אחרות, לחמורים נדרשת פחות השגחה מלבקר, קל יותר להאכיל אותם והטיפול בהם אפשרי גם בידי נשים וילדים (גולדר 2016). עם ביותם התפשט ניצול החמורים במהרה גם לחצי האי ערב וללבנט; עצמות חמורים מבויתים זהו באתרים מהתקופה הכלקוליתית בדרום הלבנט, ומספרם גדול יותר במכלולים מתקופת הברונזה הקדומה, עת הפך החמור לאמצעי התחבורה העיקרי בדרום-מערב אסיה (ספיר-חן 2020: 85). הוצע שחמורים שימשו תחילה בהמות משא, מאוחר יותר גם לרכיבה (מילבסקי 2011), ובמהלך תקופת הברונזה התיכונה יתכן ששימשו אף לרתימת מרכבות (בר-עוז ואחרים 2013). אף שהחזקתם של חמורים למטרות אלו דרשה השקעה ניכרת, ניצולם סיפק לבעליהם הזדמנויות כלכליות חדשות, וכך זכתה החיה למקום מיוחד בקרב מעמדם החברתי של הסוחרים ונתפסה בעלת חשיבות סמלית, הניכרת בכמה מקרים של מנהגי קבורת חמורים (גרינפילד ואחרים 2012; 2022) וביצוגים סמליים (אלנטאק 2015) למן תקופת הברונזה הקדומה. קבורות מכוונות של חמורים בדרום הלבנט הן מקרי בוחן מרכזיים בניסיון לבחון את חשיבותו הסמלית של החמור, כיוון שזוהי התנהגות א-כלכלית המעידה על יחס מיוחד שלו זכתה החיה. תופעה זו מתחילה ככל הנראה בתקופת הברונזה הקדומה, זמן קצר לאחר תפוצתם במרחב, מגיעה לשיאה בתקופת הברונזה התיכונה, ובמהלך תקופת הברונזה המאוחרת וראשית תקופת הברזל הופכת שכיחה פחות, עד היעלמותה במעבר לתקופת הברזל המאוחרת ולתקופה הפרסית (ספיר-חן 2020: 86–87).

הסוס, לעומת החמור, היה נדיר בתקופת הברזל, וסביר שבשל כך זכה למעמד מסוים בדרום הלבנט. אולי היה זה הדמיון בינו לבין החמור שמיקם אותו כתופעה שונה וחריגה של משהו מוכר – מעין חמור גדול ואקזוטי, נדיר יותר ויקר ערך.

חשיבות טקסית

חשיבותם הסמלית של הבקר והחמור בדרום הלבנט עשויה להאיר את מקומם של כלי הנסך דמויי החיה במסגרת הטקסית של תקופת הברזל. במטרה להבין חשיבות זו, ואת תפקידם של הכלים בהקשרים הפולחניים שלהם נועדו, פונה מחקר זה לשתי מתודות תיאורטיות העוסקות בתרבות חומרית:

- אנאקטיביזם (Enactivism), גישה המבקשת להסיק את הממד החווייתי של הטקס באמצעות ביטוייו החומריים

- תאוריית ההכלה (Containment theory), שלפיה כלי נסך דמוי חיה מביע שתי צורות של הכלה: פונקציונלית וסמלית

הגישה האנאקטיביסטית היא מתודה שנהגתה לראשונה בספרם של וארלה, תומפסון ורוש (1991), ופותחה מאוחר יותר בחיבורו של האטו (2011), ומתמקדת בהסקת החווייתיות של הטקס באמצעות ביטויי החומריים, היינו כלי הפולחן. לפי גישה זו, הממד החווייתי ניתן להבנה לאור מערכת היחסים שבין כלי הפולחן לצרכן שלו, ולסביבה שבה מתקיים הטקס, מעין משולש יחסים של כלי-משתמש-הקשר. בהקשר למחקר זה, הבנה של מערכת היחסים בין הכלי לצרכן שלו כרוכה בהיבטים הפיזיים של הממשק עם הכלי: מילוי הכלי, נקודות האחיזה בו והטייתו לשם מזיגה. וכן, הבנה של מערכת היחסים של הכלי עם הסביבה שבה נצרך תלויה בניתוח מעמיק של ההקשר הארכאולוגי שבו נמצא – האם בהקשר ביתי? פולחני? יצרני? האם הכלי נמצא בנפרד או כחלק ממכלול? תאוריית ההכלה, שהוצעה על ידי קנאפט, מלאפוריס ותומקינס (2010: 584–585), מציגה שתי צורות בולטות של הכלה בכלים: הכלה פונקציונלית של חומרים, כמו בקנקנים, פכים וכד', והכלה סמלית של ישות ביולוגית, כמו בצלמיות. בישום של קו מחשבה דומה על כלי הנסך דמוי החיה נראה כיצד בכלים אלו שתי צורות ההכלה מתקיימות יחדיו. היבט נוסף ומרכזי בכלי הנסך, בהמשך לשתי הגישות הללו, הוא יכולת ההתמרה שלו. בדומה לסקרמנט האוקריסטה הנוצרי, שבו עובר היין שינוי פלאי בתוך הגביע והופך לדמו של ישוע, גם לכלי הנסך דמוי החיה – המכיל הן נוזל, הכלה פונקציונלית הן ישות ביולוגית של בעל חיים, הכלה סמלית – יש את הכוח לשנות את חומר הנסך במסגרת הפולחן. יכולת ההתמרה של כלי הנסך פועלת כך: מילוי הכלי בנוזל במצבו הראשוני (כגון מים, שמן, יין, וכדומה); הכלי אינו רק דמוי חיה, אלא למעשה הופך לחיה עצמה או נטען בערכים שהחיה מסמלת; הנוזל עובר טרנספורמציה בתוך "החיה", ונמצא החוצה כחומר מותמר בעל ערכים חדשים.

סיכום

כלי נסך דמוי חיה נמצאו באתרים רבים בדרום הלבנט, בהקשרים המתוארכים לתקופת הברזל. בהשוואה וניתוח של הפריטים המרכיבים את קטלוג הכלים במסגרת מחקר זה, ניתן להצביע על העדפה ליצוג בדמותם של בעלי חיים ממשפחת הפריים או הסוסיים.

בבחינת החשיבות הסמלית של הכלים, ניתן לזהות בחירה ביצוג בעלי חיים שזכו למעמד סמלי מיוחד בדרום הלבנט של תקופת הברזל, ביחוד בשל ערכם הכלכלי וחשיבותם כחיות משק מרכזיות – חשיבותו של הבקר בחרישת הקרקעות החקלאיות וערכו הכלכלי הגבוה, וחשיבותו של החמור בשינוע התנובה והיותו אמצעי התחבורה העיקרי. בבחינת החשיבות הטקסטית של כלי הנסך דמויי החיה במסגרת הפולחנית שלה נועדו, עולה שהכלים מילאו תפקיד מרכזי. ניתוח של ההקשרים הארכאולוגיים שבהם נמצאו הכלים ובחינה של ממשק הכלי עם המשתמש בו, מאפשרים לדמות את הממד החווייתי של הטקס. בחינה של הכלים במסגרת תאוריית ההכלה, מציגה שכלי הנסך דמויי החיה מיישמים הכלה פונקציונלית וסמלית כאחת, המקנים לכלים את הכוח להתמרה של נוזל הנסך.

תפוצתם הנרחבת של כלי הנסך דמויי החיה במהלך תקופת הברזל באתרי דרום הלבנט, התפתחותם הצורנית והבחירות שנעשו בעיצובם, החשיבות הסמלית ביצוגם של בעלי חיים נבחרים ומקומם של הכלים במסגרת הטקסטית והאמונית של החברות שצרכו אותם, מלמדים שכלי הנסך דמויי החיה היה סוכן מרכזי בכינון הפולחן בתקופת הברזל, ואפשר את ביצוע קורבן הנסך.

ביבליוגרפיה

אורנון 2001

Ornan, T. 2001. The Bull and Its Two Masters: Moon and Storm Deities in Relation to the Bull in Ancient Near Eastern Art. *Israel Exploration Journal* 51: 1–26.

אלנטאק 2015

Allentuck, A. 2015. Temporalities of Human–Livestock Relationships in the Late Prehistory of the Southern Levant. *Journal of Social Archaeology* 15: 94–115.

אמיר, בהכנה

Amir, Y. Forthcoming. Appendix: A Zoomorphic Libation Vessel from Area D4. In: Koch, I and Brand, E., eds. *Tel Hadid 1: The 1995–1997 Excavations* (Monograph Series of the Institute of Archaeology of Tel Aviv University). Tel Aviv and University Park, PA.

ארבאקל 2014

Arbuckle, B.S. 2014. The Rise of Cattle Cultures in Bronze Age Anatolia. *Journal of Eastern Mediterranean Archaeology and Heritage Studies* 2: 277–297.

ארבאקל וקסבאום 2021

Arbuckle, B.S. and Kassebaum, T.S. 2021. Management and Domestication of Cattle (*Bos taurus*) in Neolithic Southwest Asia. *Animal Frontiers* 11(3): 10–19.

בן-שלמה 2008

Ben-Shlomo, D. 2008. Zoomorphic Vessels from Tel Miqne-Ekron and the Different Styles of Philistine Pottery. *Israel Exploration Journal* 58: 24–47.

בן-שלמה 2010

Ben-Shlomo, D. 2010. *Philistine Iconography: A Wealth of Style and Symbolism* (Orbis Biblicus et Orientalis 241). Fribourg and Göttingen.

בריי 2003

Bray, T.L. 2003. The Commensal Politics of Early States and Empires. In: Bray, T.L., ed. *The Archaeology and Politics of Food and Feasting in Early States and Empires*. New York: 1–13.

בר-עוז ואחרים 2013

Bar-Oz, G., Nahshoni, P., Motro, H. and Oren, E.D. 2013. Symbolic Metal Bit and Saddlebag Fastenings in a Middle Bronze Age Donkey Burial. *PLoS ONE* 8: e58648. <https://doi.org/10.1371/journal.pone.0058648>

גל ואלכסנדר 2000

Gal, Z. and Alexandre, Y. 2000. *Horbat Rosh Zayit: An Iron Age Storage Fort and Village* (Israel Antiquities Authority Reports 8). Jerusalem.

גולדר 2016

Goulder, J. 2016. Fair Exchange: Utilisation of Working Animals (and Women) in Ancient Mesopotamia and Modern Africa. *Anthropology of the Middle East* 11: 66–84.

יובל אמיר | "אל תסתכלו בחמור, אלא במה שיש בו": כלי נסך דמויי חיה מתקופת הברזל

גולדר 2021

Goulder, J. 2021. Face to Face with Working Donkeys in Mesopotamia: Insights from Modern Development Studies. In: Recht, L. and Tsouparopoulou, C., eds. *Fierce Lions, Angry Mice and Fat-Tailed Sheep: Animal Encounters in the Ancient Near East*. Cambridge: 249–261.

גרינפילד 2010

Greenfield, H.J. 2010. The Secondary Products Revolution: The Past, the Present and the Future. *World Archaeology* 42: 29–54.

גרינפילד ואחרים 2012

Greenfield, H.J., Shai, I. and Maeir, A.M. 2012. Being an "Ass": An Early Bronze Age Burial of a Donkey from Tell eṣ-Şâfi/Gath, Israel. *Bioarchaeology Near East* 6: 21–52.

גרינפילד ואחרים 2022

Greenfield, H.J., Ross, J., Greenfield, T.L., Albaz, S., Richardson, S. and Maeir, A.M. 2022. Household Rituals and Merchant Caravanners: The Phenomenon of Early Bronze Age Donkey Burials from Tell eṣ-Şâfi/Gath, Israel. *Animals* 12: 1931. <https://doi.org/10.3390/ani12151931>

גרשוני 1991

Gershuny, L. 1991. *Zoomorphic Clay Vessels and Rhyta in Israel of the Second Millennium BCE* (Ph.D. dissertation, The Hebrew University of Jerusalem). Jerusalem.

האטו 2011

Hutto, D.D. 2011. Enactivism: Why Be Radical? In: Berdekamp, H. and Krois, J.M., eds. *Sehen und Handeln* (Actus et Imago 1). Berlin: 21–44.

האלסטד 1995

Halstead, P. 1995. Plough and Power: The Economic and Social Significance of Cultivation with the Ox-Drawn Ard in the Mediterranean. In: Postgate, J.L. and Powell, M.A., eds. *Domestic Animals of Mesopotamia II* (Bulletin on Sumerian Agriculture 8). Cambridge, U.K.: 11–22.

הולאנד 1975

Holland, T.A. 1975. *A Typological and Archaeological Study of Human and Animal Representations in the Plastic Art of Palestine* (Ph.D. dissertation, Oxford University). Oxford.

וארלה, תומפסון ורוש 1991

Varela, F.J., Thompson, E. and Rosch, E. 1991. *The Embodied Mind: Cognitive Science and Human Experience*. Cambridge, MA.

וויי 2011

Way, K.C. 2011. *Donkeys in the Biblical World: Ceremony and Symbol* (History, Archaeology, and Culture of the Levant 2). Winona Lake.

וולף 2023

וולף, ש'. 2023. גת מתקופת הברזל וממצאים נוספים מתל לוד. לוד: "דיוספוליס – עיר האלוהים": קובץ מחקרים בהיסטוריה ובארכאולוגיה של לוד ט': 9–33.

זדר 1991

Zeder, M.A. 1991. *Feeding Cities: Specialized Animal Economy in the Ancient Near East*. Washington, D.C.

זדר 1994

Zeder, M.A. 1994. Of Kings and Shepherds: Specialized Animal Economy in Ur III Mesopotamia. In: Stein, G. and Rothman, M.S., eds. *Chiefdoms and Early States in the Near East: The Organizational Dynamics of Complexity*. Madison: 175–192.

טאפנל 1953

Tufnell, O. 1953. Cult Objects. In: Tufnell, O. *Lachish III: The Iron Age (Text)*. London, New York and Toronto: 374–384.

טוויס וראסל 2009

Twiss, K.C. and Russell, N. 2009. Taking the Bull by the Horns: Ideology, Masculinity, and Cattle Horns at Çatalhöyük (Turkey). *Paléorient* 35: 19–32.

לאוד 1948

Loud, G. 1948. *Megiddo II: Seasons of 1935–1939* (University of Chicago Oriental Institute Publications 62). Chicago.

מיי 1935

May, H.G. 1935. Figurines. In: May, H.G., ed. *Material Remains of the Megiddo Cult* (University of Chicago Oriental Institute Publications 26). Chicago: 27–34.

מילבסקי 2011

Milevski, I. 2011. *Early Bronze Age Goods Exchange in the Southern Levant: A Marxist Perspective* (Approaches to Anthropological Archaeology). London.

מילבסקי והורוביץ 2019

Milevski, I. and Horwitz, L.K. 2019. Domestication of the Donkey (*Equus asinus*) in the Southern Levant: Archaeozoology, Iconography and Economy. In: Kowner, R., Bar-Oz, G., Biran, N., Shahar, M. and Shelach-Lavi, G., eds. *Animals and Human Society in Asia: Historical, Cultural and Ethical Perspectives* (The Palgrave Macmillan Animal Ethics Series). London: 93–148.

מק'קוריסטון ואחרים 2012

McCorriston, J., Harrower, M., Martin, L. and Oches, E. 2012. Cattle Cults of the Arabian Neolithic and Early Territorial Societies. *American Anthropologist* 114: 45–63.

נאפט, מלאפוריס ותומקינס 2010

Knappett, C., Malafouris, L. and Tomkins, P. 2010. Ceramics (As Containers). In: Hicks, D. and Beaudry, M.C., eds. *Oxford Handbook of Material Culture Studies*. Oxford: 582–606.

ספיר-חן 2019

Sapir-Hen, L. 2019. Late Bronze and Iron Age Livestock of the Southern Levant: Their Economic and Symbolic Roles. *Tel Aviv* 46: 227–236.

יובל אמיר | "אל תסתכלו בחמור, אלא במה שיש בו": כלי נסך דמויי חיה מתקופת הברזל

ספיר-חן 2020

Sapir-Hen, L. 2020. Human-Animal Relationship with Work Animals: Symbolic and Economic Roles of Donkeys and Camels During the Bronze and Iron Ages in the Southern Levant. *Zeitschrift des Deutschen Palästina-Vereins* 136: 83–94.

ספיר-חן, מרטין ופינקלשטיין 2017

Sapir-Hen, L., Martin, M.A.S. and Finkelstein, I. 2017. Food Rituals and Their Social Significance in the Mid-Second Millennium BC in the Southern Levant: A View from Megiddo. *International Journal of Osteoarchaeology* 27: 1048–1058.

עמר 1980

Amr, A.-J. 1980. *A Study of Clay Figurines and Zoomorphic Vessels of Transjordan During the Iron Age, with Special Reference to their Symbolism and Function* (Ph.D. dissertation, University of London). London.

קון וברנד בהכנה

Koch, I. and Brand, E., eds. Forthcoming. *Tel Hadid I: The 1995–1997 Excavations* (Monograph Series of the Institute of Archaeology of Tel Aviv University). Tel Aviv and University Park, PA.

קימורה ואחרים 2011

Kimura, B., Marshall, F.B., Chen, S., Rosenbom, S., Moehlman, P.D., Tuross, N., Sabin, R.C., Peters, J., Barich, B., Yohannes, H., Kebede, F., Teclai, R., Beja-Pereira, A. and Mulligan, C.J. 2011. Ancient DNA from Nubian and Somali Wild Ass Provides Insights into Donkey Ancestry and Domestication. *Proceedings of the Royal Society B: Biological Sciences* 278: 50–57. <https://doi.org/10.1098/rspb.2010.0708>

קלטר 2015

Kletter, R. 2015. Zoomorphic Vessels. In: Kletter, R., Ziffler, I. and Zwickel, W., eds. *Yavneh II: The "Temple Hill" Repository Pit: Fire Pans, Kernos, Naos, Painted Stands, "Plain" Pottery, Cypriot Pottery, Inscribed Bowl, Dog Bones, Stone Fragments, and Other Studies* (Orbis Biblicus et Orientalis Series Archaeologica 36). Fribourg and Göttingen: 85–88.

ראסל 2015

Russell, N. 2015. Neolithic Human-Animal Relations. *Groniek* 48: 21–32.

רייט 2004

Wright, J.C. 2004. The Mycenaean Feast: An Introduction. *Hesperia* 73: 121–132.

שוומר 2008א

Schwemer, D. 2008. The Storm-Gods of the Ancient Near East: Summary, Synthesis, Recent Studies: Part I. *Journal of Ancient Near Eastern Religions* 7: 121–168.

שוומר 2008ב

Schwemer, D. 2008. The Storm-Gods of the Ancient Near East: Summary, Synthesis, Recent Studies: Part II. *Journal of Ancient Near Eastern Religions* 8: 1–44.